

1С:Кәсіпорын жүйесінде
құжаттарды құру есебі.
Формалармен жұмыс.


«Материалдар есебі» құжаттары

Фирма телевизор жөндейді және кір жуатын машиналарды орнатады. Қызмет көрсету кезінде шығыс материалдары керек, сондықтан екі оқиғамен фирманың шаруашылық қызметіне материалдар түседі және де қызмет көрсетіледі. Осы оқиғаларды деректер қорында көрсету үшін екі құжат жасалынады:

Кіріс жүкқұжат (Приходная накладная) және Қызмет көрсету (Оказание услуги).

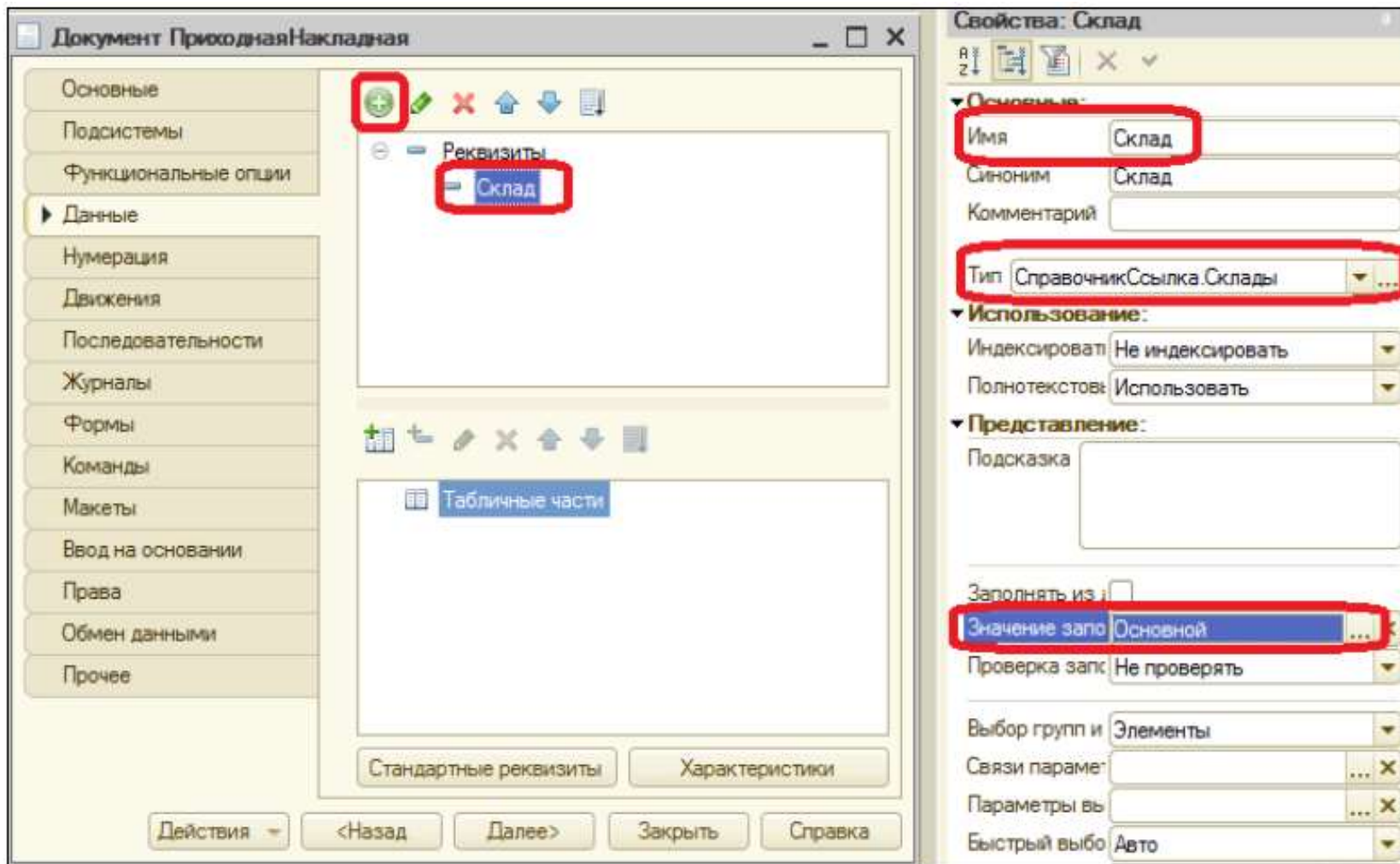
Біріншісі фирмаға қажетті материалдарының түсу фактісін белгілейді, екіншісі-көрсеткен қызметті және қызмет көрсету кезінде кеткен шығынды бейнелейді.

Конфигураторды объектілер ағашынан жаңа Құжат (Документ) объектісі таңдалынады. **Кіріс жүкқұжат (Приходная Накладная)** және **Қызмет көрсету (Оказание услуги)** құжаттары құрылады. Ішкі жүйелерге (Подсистемы) ауысып, құжаттар Материалдарды есебі (Учет Материалов) және Бухгалтерия ішкі жүйелеріне қосылады. Мәлімет (Данные) қойындысына ауысып, Қосу (Добавить) батырмасымен Қойма (Склад) деген атпен құжаттың деректері құрылады. Деректер типі үшін **Справочник Ссылка.Склады** деректер сілтемелер түрі таңдалынады. Қойма анықтамалығы жасалғаннан кейін конфигурацияда бұл түрі қол жетімді болды.



Барлық тауарлар әрқашан басты қоймаға түсетіндей ұйымдастырылған, сондықтан құрастырылған деректерге **Автотолтыру** сипаттамасы қойылады. Деректер сипаттамасында **Мәнді толтыру (Значение заполнения)** опциясынан **Негізгі (Основной)** сипаттамасы таңдалынады. Қойма жаңа құжат жасағанда бірден **Негізгі мәндермен** толтырылады да, қолданушы қолмен толтырмайды.

Құжатқа **Материалы** деген атпен кесте бөлігі қосылады. **Кесте бөлігін қосу (Добавить табличную часть)** батырмасымен құжаттың кесте бөлігінің реквизиттері құрылады. Кесте бөлігінің атынан басқа **Толтыруды тексеру (Проверка заполнения)** сипатымен Қатені шығару (**Выдавать ошибку**) мәні қойылады. Кіріс жүк құжаты міндетті түрде кіріс материалдарының тізбегі болу керек деген шарт қойылады, болмаса құжаттың дұрыс еместігі туралы хабарлама келеді де құжат сақталмайды.



Документ Приходная Накладная

Основные
Подсистемы
Функциональные опции
▶ Данные
Нумерация
Движения
Последовательности
Журналы
Формы
Команды
Макеты
Ввод на основании
Права
Обмен данными
Прочее

Реквизиты
Склад

Табличные части
Материалы

Свойства: Материалы

Имя: Материалы
Синоним: Материалы
Комментарий:

Стандартные реп: Открыть

Подсказка:

Проверка запов: Выдавать ошибку

The image shows a software window titled 'Документ Приходная Накладная'. On the left is a sidebar with menu items like 'Основные', 'Подсистемы', 'Функциональные опции', 'Данные', 'Нумерация', 'Движения', 'Последовательности', 'Журналы', 'Формы', 'Команды', 'Макеты', 'Ввод на основании', 'Права', 'Обмен данными', and 'Прочее'. The main area is divided into two sections. The top section, 'Реквизиты', contains a tree view with 'Склад' selected. The bottom section, 'Табличные части', contains a tree view with 'Материалы' selected. A toolbar with icons for adding, deleting, and moving items is visible between the sections. On the right, a 'Свойства: Материалы' panel shows fields for 'Имя' (Materials), 'Синоним' (Materials), and 'Комментарий'. Below these are sections for 'Данные' (Standard reports: Открыть) and 'Представление' (Hint: empty). At the bottom of the properties panel, a dropdown menu for 'Проверка запов' is set to 'Выдавать ошибку'. Three red boxes highlight the 'Материалы' table part, the 'Имя' field, and the 'Проверка запов' dropdown menu.

Материалдың кесте бөлігінің деректері:

1. **Материал** - СправочникСсылка.Номенклатура түрі.
2. **Саны**, Сан түрі, ұзындығы 15, үтірден кейін дәлдігі 2, теріс емес .
3. **Бағасы**, Сан түрі, ұзындығы 15, дәлдігі 2, теріс емес;
4. **Құны**, Сан түрі, ұзындығы 15, дәлдігі 2, теріс емес;
5. Әр дерекке сипаттама беріледі: **Проверка заполнения в Выдавать ошибку.**

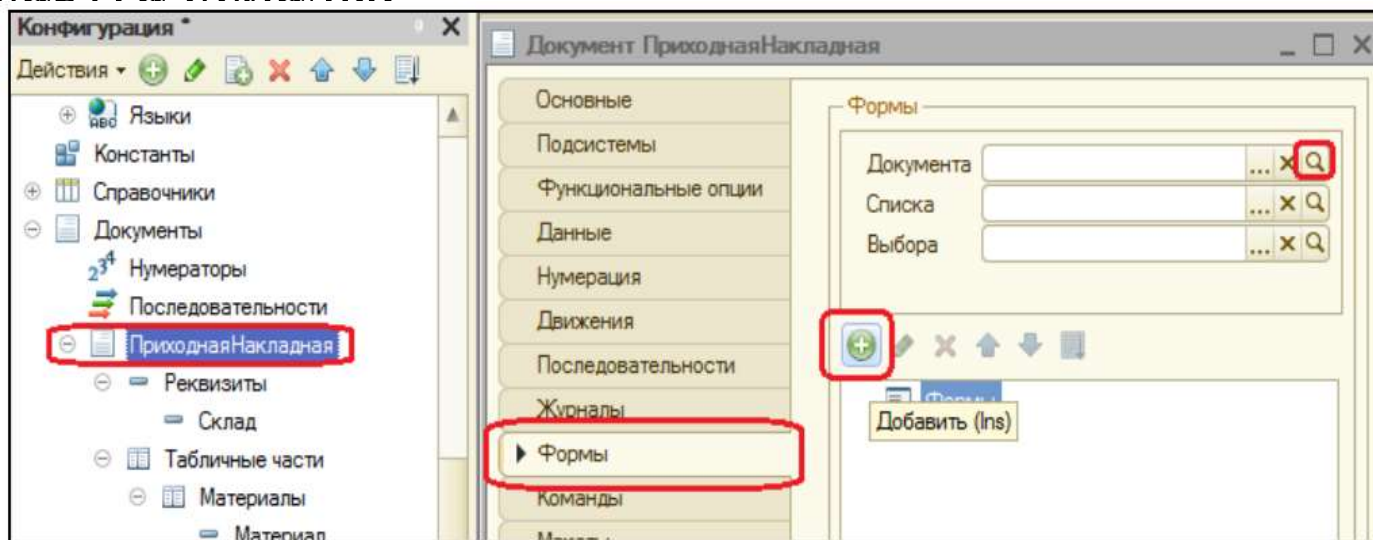
Құжатты жазғанда, кесте бөлігінің толтырылғанын ғана тексеріп қоймайды, сонымен қатар бағандар да тексеріледі.


The image shows a software interface with two main windows. The left window is titled "Документ ПриходнаяНакладная" and contains a sidebar with categories like "Основные", "Подсистемы", "Функциональные опции", "Данные", "Нумерация", "Движения", "Последовательности", "Журналы", "Формы", "Команды", "Макеты", "Ввод на основании", "Права", "Обмен данными", and "Прочее". The main area shows a tree view with "Реквизиты" (containing "Склад") and "Табличные части" (containing "Материалы" with sub-items "Материал", "Количество", "Цена", and "Сумма"). A red box highlights a plus icon in the toolbar. At the bottom are buttons for "Стандартные реквизиты", "Характеристики", "Действия", "<Назад", "Далее>", "Закреть", and "Справка".

The right window is titled "Свойства: Сумма" and shows configuration options for the "Сумма" field. A red box highlights the "Имя" field (value: Сумма). Another red box highlights the "Тип" (Число), "Длина" (15), and "Точность" (2) settings. A third red box highlights the "Проверка заполнения" dropdown menu, which is set to "Выдавать ошибку". Below this is the text "Проверять заполнение этого поля".

Бағасын немесе материал санын өзгерткен сайын, құнын автоматты түрде есептеу қажеттілігі туындайды.

Ол үшін **Кіріс жүкқұжат (Приходная Накладная)** құжатты өңдеу терезесінен **Формы** бетбелгісі таңдалынады. Форманы жасау үшін Қосу (Добавить) батырмасын немесе Құжат (Документ) өрісінің жанында **Ұлғайтқыш (Лупа)** белгісін басуға болалы.





Конструктор формасы ашылады. Ол жерде ештеңе өзгертілмейді және бірден Дайын (Готово) опциясы басылады. Редактор формасының терезесі ашылады.

Программист форманы сала алмайды, тек форманың қандай элементтерден тұратынын көрсете алады.

Форма элементтері сол жақ жоғарғы терезеде форма редакторының иерархиялық құрылымын құрайды. Элемент тізбекте жоғарылаған сайын, ол сол жаққа жоғарырақ формада орналасады (қызыл). Объект ағашындағы тәртіп өзгергеннен кейін, формадағы тәртіп салдары өзгереді (сары).

Скриншот интерфейса конфигурирования в 1С:ERP. Интерфейс разделен на несколько панелей:

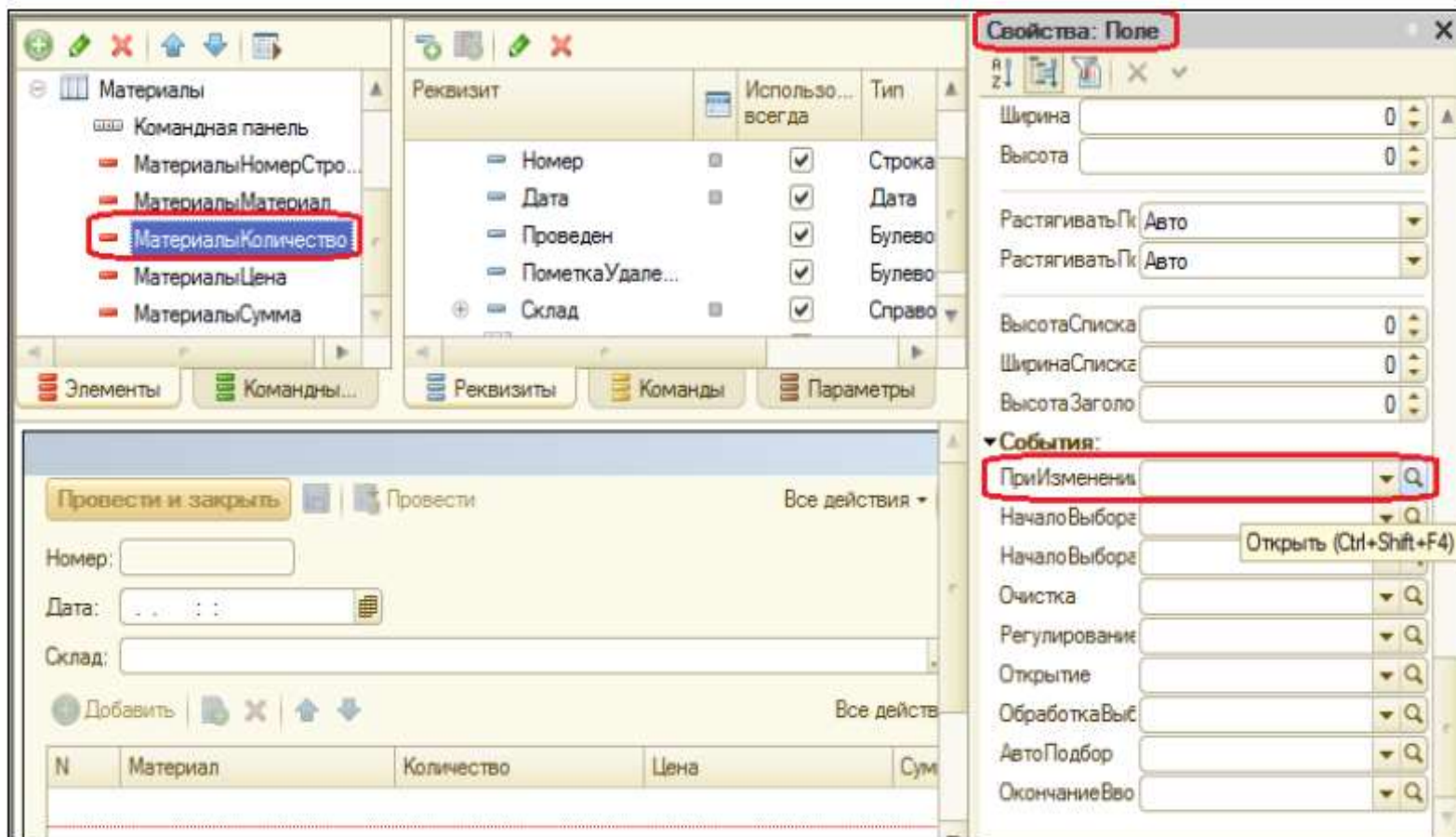
- Левая панель (Действия):** Содержит иерархическое дерево объектов. Объекты "Материал", "Количество", "Цена" и "Сумма" выделены желтым цветом.
- Центральная панель (Форма):** Показывает структуру формы. Объекты "Номер", "Дата" и "Склад" выделены красным цветом.
- Панель (Реквизит):** Таблица, отображающая свойства объектов.

Реквизит	Используй...	всегда
Номер	<input type="checkbox"/>	<input checked="" type="checkbox"/>
Дата	<input type="checkbox"/>	<input checked="" type="checkbox"/>
Проведен	<input type="checkbox"/>	<input checked="" type="checkbox"/>
ПометкаУдаления	<input type="checkbox"/>	<input checked="" type="checkbox"/>
Склад	<input type="checkbox"/>	<input checked="" type="checkbox"/>
Материалы	<input type="checkbox"/>	<input checked="" type="checkbox"/>
- Панель (Формы):** Показывает вид формы. Объекты "Номер", "Дата" и "Склад" выделены красным цветом.
- Панель (Таблица):** Показывает таблицу с заголовками: "N", "Материал", "Количество", "Цена", "Сумм". Эта панель выделена желтым цветом.

Оқиға өңдегіш

Жүйеде әртүрлі жұмыс істейтін оқиғалар болады. Соның ішінде, жұмыс істейтін формамен және элемент формасымен байланысты оқиғалар бар.

Материалдар саны (МатериалыКоличество) элемент формасын екі рет басқанда (немесе контексттік мәзір - Қасиеттері), оң жақта қасиеттердің терезесі пайда болады, терезеден **Өзгеруі (ПриИзменении)** өрісін тауып, соның қасындағы ұлғайтқыш белгісі басу керек.



Жүйе **Модуль** форма редактор бетбелгісін ашады. **Модуль** – бұл кірістірілген тілдегі программа мәтінін сақтау. **МатериалыКоличествоПриИзменении()** рәсімінің форма модуліне келесі мәтінді қосайық.

```
СтрокаТабличнойЧасти = Элементы.Материалы.ТекущиеДанные;
```

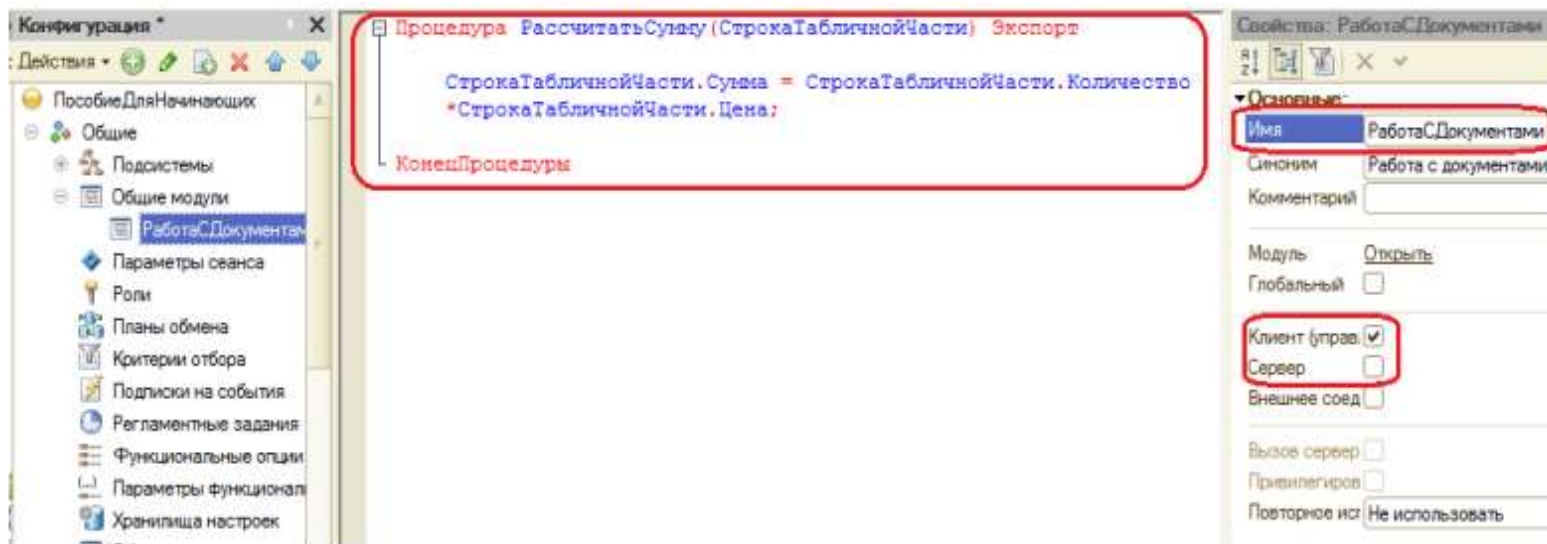
```
СтрокаТабличнойЧасти.Сумма = СтрокаТабличнойЧасти.Количество * СтрокаТабличнойЧасти.Цена;
```

Кәсіпорын откладка режимінде, кез келген **Кіріс жүкқұжат** құжатында тауар саны өзгертілсе – құны автоматты түрде қайта саналады.

Бірнеше оқиғаларды өңдеуге арналған бір процедура

Құнды есептеуді жалпыға қолжетімді жасаса, басқа құжаттар да осы алгоритмді қолдана алады. Ол үшін **Жалпы – Жалпы модульдер (Общие – Общие модули)** таңдалса, онда объектілер ағашында орналасқан **Жалпы (Общие)** модульде барлық процедуралар және функциялар, кез келген конфигурациялық объектіге қолжетімді болады.

РаботаСДокументами деген ортақ модулін құрып, оны қасиеттеріне *Клиентке* белгі орнатылады, ал *Серверден* белгі алынып тасталынады (ол модуль серверде емес, жіңішке клиент және веб-клиентте құрастырылады деген мағынаны білдіреді).



Құрылған процедураның құн есептеуі қойылады, жалпы модульдегі процедура шақырылған құжатта бейнеленеді.

```
РаботаСДокументами.РассчитатьСумму(СтрокаТабличнойЧасти);
```

